

**SGS STEUNT STAALBOUWERS
IN DE VOORBEREIDING OP
CE-MARKERING**

INNOVATIE
**VIRTUELE AUDITING:
TIJD- EN KOSTENBESPAREND
VOOR CERTIFICAATHOUDER
EN CERTIFICATIE-INSTELLING**

**EPS EN KANAALPLAATVLOEREN
IN NATIONALE MILIEU
DATABASE**

SGS
INTRON

BULLETTIN

SGS

Nederlanders staan algemeen bekend als een zuinig volk. We geven niet meer geld uit dan echt nodig is en sparen liever voor de toekomst. Daar is op zich niets mis mee, zeker niet in moeilijke tijden. Echter die zuinigheid kan ook doorslaan en averechts gaan werken. We hebben niet voor niets wijze Nederlands gezegden zoals 'goedkoop is duurkoop' en 'alle waar is naar zijn geld'.

Natuurlijk staan budgetten in deze aanhoudend economisch moeilijke tijden onder druk en moeten er keuzes worden gemaakt. Door nu te sterk te bezuinigen wordt het broodnodige economisch herstel geschaad. Economische groei is hard nodig om het vertrouwen van de consument terug te winnen, de werkgelegenheid weer te bevorderen en onze concurrentiepositie op zowel korte als langere termijn te verbeteren. Een tweede effect van de te sterke bezuinigingen is dat de investeringen die wel worden gedaan onder zware concurrentiedruk worden aanbesteed. Dit leidt, gezien de situatie waarin sommige bedrijven verkeren, nogal eens tot 'noodsprongen', waarin projecten tegen een absurd lage prijs (ver beneden de kostprijs) worden aangenomen. We hebben de afgelopen periode helaas moeten constateren dat dit ook het geval is op het gebied van onze dienstverlening. Onderzoeken die voor minder dan de helft van de gangbare prijs worden uitgevoerd! Een ander Nederlands gezegde lijkt dan van toepassing: 'het is te mooi om waar te zijn'. Men moet zich afvragen of voor een dergelijke prijs nog wel de gevraagde kwaliteit kan worden geleverd. Op basis van de verkregen onderzoeksresultaten worden vaak belangrijke beslissingen genomen omtrent grote investeringen in bouwwerken, productie-installaties of -processen. Komen die investeringen dan wel tot hun recht of wordt goedkoop toch duurkoop in de (nabije) toekomst. Gelukkig zien wij ook vele voorbeelden van opdrachtgevers die bewust kiezen voor kwaliteit en dus voor zekerheid. Wij wensen de investeerders van dit moment dan ook veel wijsheid met hun inkoopbeleid.

GERT VAN DER WEGEN

IS BEZUINIGEN DE OPLOSSING?



SEMINAR SGS INTRON GROEIENDE BELANGSTELLING VOOR NIET-DESTRUCTIEF ONDERZOEK

MEER INFORMATIE: MICHEL BOUTZ MICHEL.BOUTZ@SGS.COM THEODOOR GIJSBERS THEODOOR.GIJSBERS@SGS.COM

Niet-destructief onderzoek (NDO) kan veel belangrijke informatie over een constructie opleveren, die te gebruiken is voor onder andere het opstellen van een hersteladvies of constructieve herberekeningen. Omdat de technieken op dit gebied steeds beter en geavanceerder worden, nemen de mogelijkheden en daarmee de vraag naar NDO toe. Vooral bij renovatie en/of opwaardering van constructies wordt er veel gebruik van gemaakt. Om de onderhoudsconditie van een brug of viaduct te bepalen bijvoorbeeld, of om wapening te lokaliseren. Op 17 oktober 2013 organiseerde SGS INTRON het seminar 'Inzicht in beton- en staalconstructies' om de binnen SGS aanwezige kennis met de markt te delen.



INFORMATIE, DEMONSTRATIE EN INTERACTIE

Een goed initiatief, volgens de drieëntwintig deelnemers aan het seminar: constructeurs, adviesbureaus, betonbouwers, betonreparatiebedrijven en beheerders. Naast nuttige informatie over de mogelijkheden van NDO, kregen ze een rondleiding door het

SGS INTRON Laboratorium en de kans om een aantal veelgebruikte technieken in werking te zien. Door de relatief kleinschalige aanpak was er tijdens de middag veel ruimte voor interactie, zowel tussen sprekers en deelnemers als tussen de deelnemers onderling. Ook dat werd als heel positief ervaren.

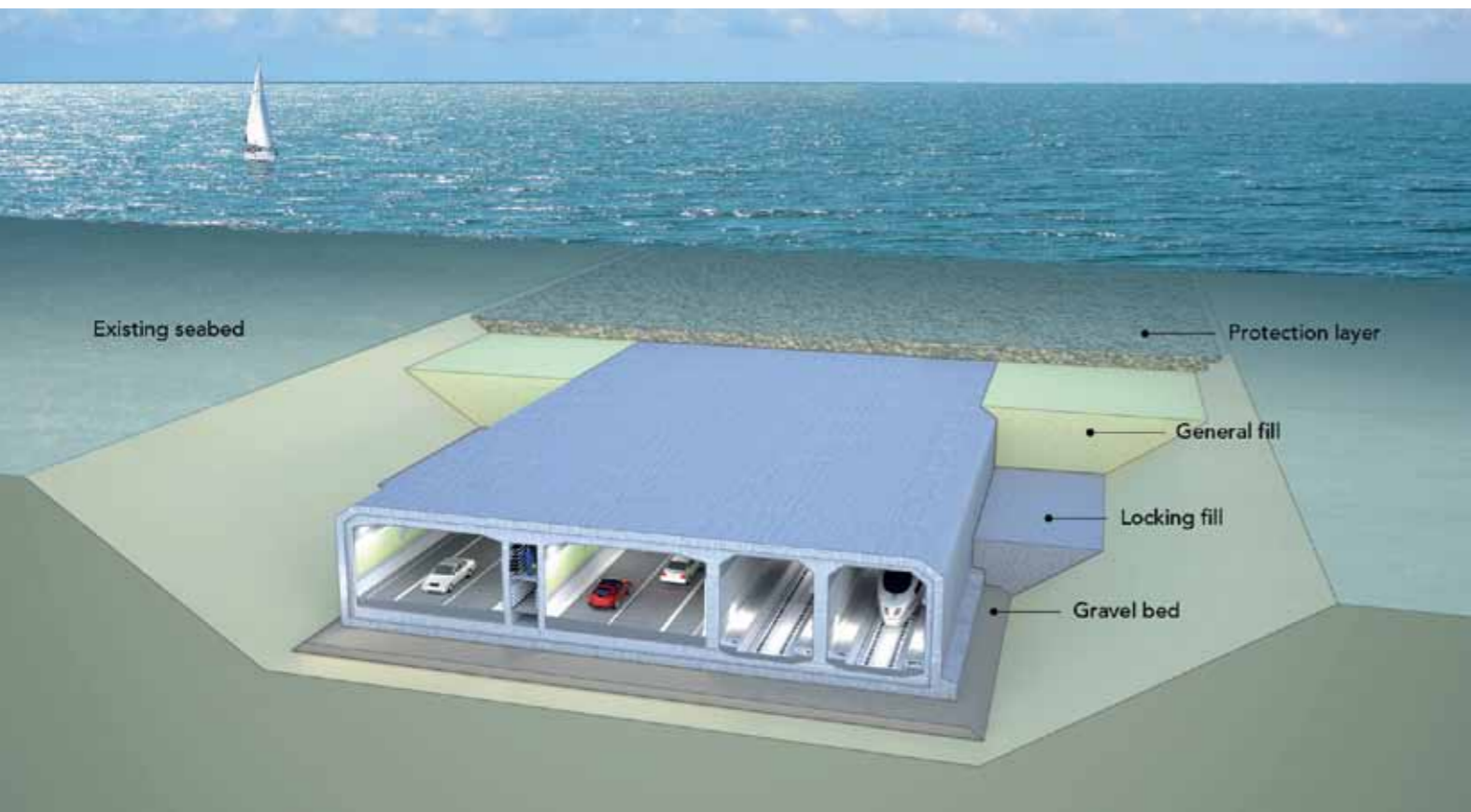


INZICHT IN BETON- EN STAAL-CONSTRUCTIES

Tijdens vier lezingen, van in- en externe sprekers, kwamen de verschillende mogelijkheden van NDO in de bouw aan bod. Zo gaven SGS INTRON-consultants Theodoor Gijsbers en Michel Boutz inzicht in de detectie van wapening en wapeningscorrosie in beton met behulp van niet-destructieve technieken. Michel Grill van het Luxemburgse partnerbedrijf In-Situ, gespecialiseerd in NDO, legde uit hoe NDO scheuren, holtes en delaminatie in betonconstructies inzichtelijk kan maken. Voor de lezing over niet-destructief onderzoek aan onder andere lassen in staalconstructies was Norbert Trimborn van SGS gevraagd. De NDT-groep van SGS heeft wereldwijd veel ervaring met dit soort onderzoek, vooral in de petrochemische industrie, maar de technieken zijn ook heel goed bruikbaar voor onderzoek aan civiele constructies zoals bruggen. Ook in de toekomst zal SGS INTRON vaker dit soort seminars organiseren. Wij houden u op de hoogte.

FEHMARN FIXED LINK TUSSEN DUITSLAND EN DENEMARKE

MEER INFORMATIE: ROBERT HAVERKORT ROBERT.HAVERKORT@SGS.COM



Bron: FEMERN A/S

Een wereldrecord - de langste spoor/weg tunnel -18 km afzinktunnel en SGS INTRON zit erbij. De Fehmarn fixed link, dit discovery waardig megaproject is volop in voorbereiding. 9 consortia hebben zich aangemeld en alle 9 zijn goedgekeurd. De komende tijd zullen we onze creativiteit en inventiviteit tot het uiterste inzetten om ons consortium te helpen de contracten te winnen. Zonder de deelnemers van het consortium bekend te maken, zijn we trots en blij gevraagd te zijn voor dit zeer sterke consortium.

SGS INTRON zal als materials expert consultant optreden voor het consortium. De belangrijkste reden voor het consortium om ons te vragen is onze uitgebreide ervaring met afzinktunnels, verhardingsbeheersing, materiaalkeuze, levensduur etc. Onze inventiviteit, creativiteit en ons vermogen om te denken in (nieuwe) oplossingen zijn voor de projectleider

reden om ons al in de voorbereidende fase te betrekken.

Het contract is in de markt gezet als een "Design and Build" contract. De bouw van de tunnel laat nog even op zich wachten. De eerste bids zijn in voorbereiding en worden in de loop van 2014 ingediend. Vanaf dat moment gaat de fase van "Competitive

Dialogue" dat resulteert in de final bid. De verwachting is dat de contracten eind 2014 worden goedgekeurd door het Deense Parlement en de Duitse deelstaten.

In 2015 kan de start van de bouw dan beginnen. De verwachte kosten voor de hele fixed link zijn 5,5 miljard euro (2008). De verwachte totale bouwtijd is 6 jaar.

De totale lengte van de afzinkelementen (onder water deel tunnel) zal 17,6 km lang worden. Dit is 5 keer zo lang als de Oresund tunnel en 3x zo lang als de Trans-Bay Tube Bart Tunnel in San Francisco. De Bay Tube Bart tunnel is momenteel de langste afgezonken tunnel.

SYMPOSIUM KWALITEITSBORGING DAKEN EN GEVELS

VIA NL.INTRON.SECRETARIAAT@SGS.COM KUNT U ZICH AANMELDEN VOOR HET SYMPOSIUM EN/OF DE AFSCHEIDSRECEPTIE

Product- en procescertificatie voor dak- en gevelproducten is al jaren een gangbare methode om de kwaliteit hiervan aan te tonen. Als bouwprofessional kent u het Bouwbesluit, KOMO-certificering en de hiervoor benodigde beoordelingsrichtlijnen. Toch is er momenteel veel discussie over certificering, vooral door de komst van de CE-markering. Europa wil een eenvoudig toegankelijke markt, met eenduidige regels. Met de Construction Products Regulation, van kracht sinds juli 2013 en de basis voor CE-markering, is er één Europese wet. Private certificering – gebaseerd op nationale richtlijnen – lijkt daar tegenin te druisen. Wat betekent dit voor de kwaliteitsborging van dak- en gevelproducten? Kan de KOMO-certificering, op wellicht aangepaste wijze, doorgang vinden? Welke alternatieven zijn er? En is SGS INTRON Certificatie klaar om de ontwikkelingen het hoofd te bieden? Tijdens het symposium 'Wat betekent kwaliteitsborging van de gebouwschil voor u, nu en in de toekomst?' krijgt u het allemaal scherp in beeld.

VANUIT DE MARKT EN VANUIT SGS INTRON CERTIFICATIE

SGS INTRON Certificatie organiseert het symposium op 28 november 2013. Het is bedoeld voor iedereen die met certificatie en kwaliteitsborging van dakmaterialen, isolatie- en gevelproducten te maken heeft: producenten, opdrachtgevers, toezichthouders, dakdekkers of applicateurs. Van 14 tot 17 uur komen er diverse interne en externe sprekers aan het woord, die het onderwerp vanuit verschillende invalshoeken belichten.

PRIVATE KWALITEITSBORGING OF...?

Zo geeft Peter Ligthart, zelfstandig professional bouwregelgeving en kwaliteitszorg, tijdens het symposium zijn visie en een toelichting op het recent verschenen rapport 'Routekaart naar private kwaliteitsborging' en vertelt Director Standards & Technical Approvals/Quality Manager Piet Vitse van Pittsburgh Corning Europe N.V. over zijn ervaringen met de via SGS INTRON verkregen, bijzondere kwaliteitsverklaring ETA. Namens SGS INTRON Certificatie kijken voornamelijk



Certificatiemanager Rob Woonink en Sr. Accountmanager/Productmanager Dakbedekkings- en isolatiematerialen Marco de Kok vanuit de huidige situatie vooruit naar de toekomst van kwaliteitsborging. Waar liggen kansen en bedreigingen en hoe speelt SGS INTRON daarop in? Uiteraard is er na afloop ruimte voor discussie en het stellen van vragen.

AFSCHEID ROB WOONINK

Aansluitend is er de mogelijkheid om het SGS INTRON Laboratorium te bezichtigen en om, onder het genot van een drankje, afscheid te nemen van Rob Woonink. Een passende gelegenheid, want de oud-certificatiemanager was tientallen jaren nauw betrokken bij de certificatie van dak- en gevelmaterialen en applicatieprocessen. In 1984 al, had hij de dagelijkse leiding over de certificatieafdeling en het laboratorium van Buro Dak Advies (BDA). Het certificatiedeel werd uiteindelijk onderdeel van (SGS) INTRON Certificatie. Sinds januari 2013 geniet Rob Woonink van zijn prepensioen en werkt hij op beperkte schaal als adviseur bij SGS INTRON Certificatie.

Op onze Relatiedag op donderdag 26 september kozen bijna vijftig relaties en medewerkers van SGS INTRON het ruime IJsselmeersop om aan boord van De Bounty onder het genot van een hapje en een drankje te 'netwerken' én zich uit te leven op de stelling: wat is kwaliteit in uw ogen?

Onze relaties hebben gesproken!!:

Kwaliteit is...:

- passie voor wat je doet. Kwaliteit zit tussen de oren.
- weten wat de klant echt wil.
- meer doen dan de basis om je positief te kunnen onderscheiden.

- weten wat je afspreekt en dit nakomen.
 - tussentijds iets van je laten horen.
 - laten zien wat je doet.
 - praktisch en degelijk werk leveren.
- En met stip op 1: maatgevend voor onze kwaliteit is of onze klant er geld mee verdient. Deze adviezen zijn voor SGS INTRON een stimulans om verder aan haar kwaliteit te werken.

Aan het einde van de boottocht reikten de heren Theunissen en De Bruyckere van HET BRANCHE BUREAU / STEK een certificaat uit aan SGS INTRON voor 20 jaar duurzame samenwerking in de koudetechniek.



UPDATE OVER DE VERORDENING BOUWPRODUCTEN (CPR)

MEER INFORMATIE: ANDREAS BAPTIST ANDREAS.BAPTIST@SGS.COM



Op 1 juli 2013 werd de Verordening bouwproducten (305/2011/EU) in wet omgezet in de Europese Economische Ruimte (EU-landen + IJsland, Liechtenstein en Noorwegen).

ACHTERGROND

De Richtlijn bouwproducten (CPD) werd in 1989 geïntroduceerd om een gemeenschappelijk kader te scheppen voor de regelgeving inzake gebouwen en bouwwerkzaamheden. Het was een van de eerste richtlijnen van de EU die bedoeld was om een eengemaakte markt voor goederen en diensten te creëren.

In 2011 werd de Richtlijn bouwproducten vervangen door de Verordening bouwproducten (de Verordening). De eerste delen van de Verordening traden in april 2011 in werking en de resterende delen op 1 juli 2013.

Het doel van de Verordening is om de technische hindernissen voor handel tussen de Europese lidstaten weg te

nemen. Met deze technische hindernissen wordt indirect verwezen naar de talloze nationale normen die in elke lidstaat afzonderlijk gelden en die elk verwijzen naar andere testmethoden. Er werden nieuwe Europese test- en meetmethoden ontwikkeld die werden goedgekeurd in alle landen van de EER. Dit zijn de geharmoniseerde Europese Normen (hEN's) en de Aangemelde Instanties.

Welke impact had deze nieuwe Verordening op de producenten, importeurs, verdelers, inkopers en gebruikers van bouwproducten?

PRODUCENTEN EN IMPORTEURS

Nog geen CE-markering? U overtreedt misschien de wet! Een Europese verordening is de meest directe vorm van EU-wetgeving – zodra een verordening is goedgekeurd, is ze wettelijk bindend in elke lidstaat van de EU, op hetzelfde niveau als de nationale wetten.

Volgens de Verordening moeten producten die onder de geharmoniseerde Europese Normen (hEN's) vallen of

producten waarvoor een Europese technische beoordeling (ETA) werd uitgevaardigd over het volgende beschikken als het product op een EER-markt wordt gelanceerd:

- een gedocumenteerd en werkend productiecontrolesysteem in de fabriek,
- initieel typeonderzoek,
- een ondertekende prestatieverklaring (DoP), en
- de CE-markering.

Deze vereisten zijn soms moeilijk na te leven, vooral als iemand niet de originele fabrikant van het product is.

Door de prestatieverklaring op te stellen en te ondertekenen, verklaart de juridische entiteit die wordt beschouwd als de fabrikant dat ze juridisch verantwoordelijk is om ervoor te zorgen dat het bouwproduct voldoet aan de opgegeven prestaties.

INKOPERS / GEBRUIKERS

De CE-markering is geen Europees kwaliteitsmerk en maakt het niet eenvoudiger om soortgelijke producten te vergelijken of te bepalen of het product geschikt is voor het beoogde gebruik.

De CE-markering staat symbool voor een gemeenschappelijke aanpak inzake conformiteit die in alle landen van de EER wordt erkend en het betekent dat een bouwproduct voldoet aan bepaalde minimumnormen voor gezondheid, veiligheid en energiebesparing zoals vastgelegd door de hEN van het product.

DUURZAAMHEID – DE NIEUWE “ESSENTIËLE EIS VOOR WERKEN” IN DE CPR

De CPR legt specifiek de nadruk op duurzaamheid van bouwproducten via een nieuwe “essentiële eis voor werken” die rekening houdt met

duurzaam gebruik van natuurlijke hulpbronnen, recycleerbaarheid van bouwwerken, het gebruik van milieuvriendelijke grondstoffen en secundaire materialen in bouwwerken. De Verordening stelt voor om gebruik te maken van milieuproductverklaringen (EPD's), indien beschikbaar, voor de beoordeling van het duurzame gebruik van hulpbronnen en de gevolgen van bouwwerken op het milieu.

Het CEN heeft een nieuwe Europese norm gepubliceerd om EPD's op te stellen. Om dit te doen slagen, moet echter worden overeengekomen welke gegevens worden gebruikt, hoe moet worden omgegaan met afval, welke standaardscenario's moeten worden gebruikt voor transport, enz. Als dit niet gebeurt, kunnen EPD's niet worden gebruikt waarvoor ze zijn bedoeld: informatie leveren om het duurzame gebruik van bouwproducten in gebouwen en civieltechnische werken te beoordelen. Daarom zijn verdere inspanningen nodig voor een Europese harmonisering. De Europese Commissie heeft het CEN nog geen mandaat gegeven om de EPD-norm op te nemen in de productnormen. Toch stellen sommige technische comités hun eigen productcategorieregels op (hout, beton, isolatie). Om dit te doen slagen, is een harmonisering vereist tussen de afzonderlijke producttypes.

Samengevat: de Verordening bouwproducten is doeltreffend. CE-markering is een paspoort waarmee een bouwproduct, ongeacht zijn oorsprong, op de EER-markt kan worden gebracht.

Het kader voor Europese harmonisatie dient nog afgerond te worden om ervoor te zorgen dat de verschillende nieuwe basis eisen van CPR volledig geïntegreerd kunnen worden.

COMSOL - DE NIEUWE GLAZEN BOL VAN SGS INTRON

MEER INFORMATIE: BAS BRUINS SLOT BAS.BRUINSSLOT@SGS.COM
RUDY VAN DER BLOM RUDY.VANDERBLOM@SGS.COM
BRAM HENDRIKS BRAM.HENDRIKS@SGS.COM

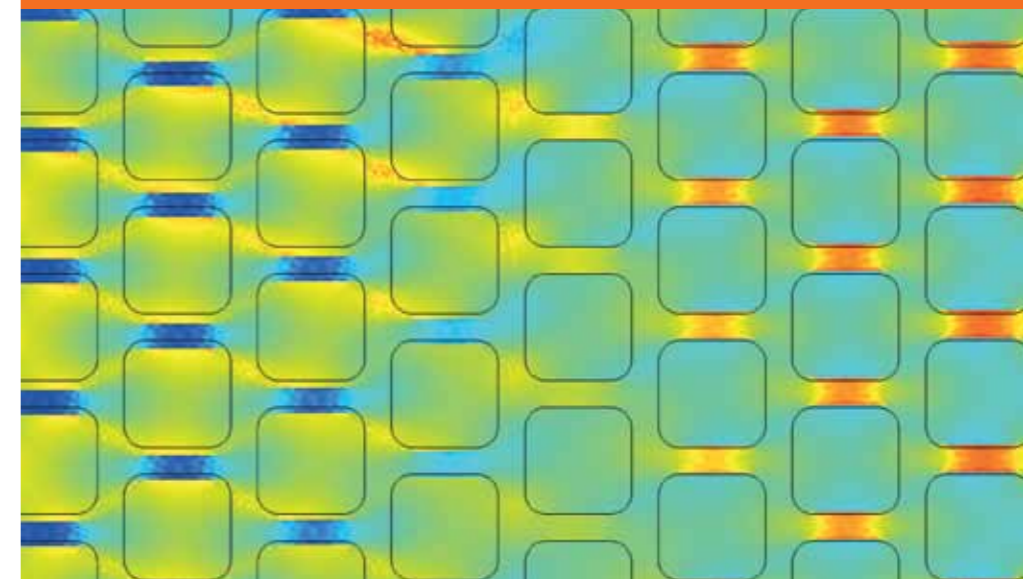
SGS INTRON wil graag voorop lopen als het gaat om testen, advies en certificatie in de bouw. Daarbij willen wij graag slimme oplossingen voor bouwmaterialen aandragen. Om voorop te kunnen blijven lopen, als het gaat om het voorspellen van materiaalgedrag, heeft SGS INTRON het eindig elementen pakket COMSOL Multiphysics in gebruik genomen.

Voor complexe constructie(onderdelen), wisselende belastingsgraden en/of afwijkende materiaaleigenschappen, is het voorspellen van het materiaalgedrag moeilijk. Modellen zijn belangrijke tools om de voorspellingen te ondersteunen. Hiermee kan namelijk het gedrag van een materiaal in zijn toepassing voorspeld worden. Maar wat misschien wel veel belangrijker is, het gedrag kan inzichtelijk gemaakt worden. Dit betekent dat we samen met onze klanten kunnen zien wat er gebeurt.

Om onze kerncompetentie “het voorspellen van materiaalgedrag” te versterken, investeerde SGS INTRON afgelopen september in het eindig elementen pakket COMSOL Multiphysics. Met dit pakket kunnen wij in 3D, de effecten van veranderingen in de geometrie van een constructie inzichtelijk maken. Ook kunnen we bepaalde materiaaleigenschappen optimaliseren of een gevoeligheidsanalyse uitvoeren op één of meer parameters.

Enkele voorbeelden van toepassingen waar SGS INTRON meerwaarde ziet in het gebruik van Comsol zijn:

- Het optimaliseren van de laagdikte van een coating op een staal profiel;
- Het loskomen van dekvloeren op constructief beton;
- Het voorkomen van thermische scheuren in beton tijdens de verharding;
- Energiebesparing voorspellen door toepassing van PCM's in wanden;
- De levensduur van voegovergangen afhankelijk van onder andere vermoeiing, kruip/ en viscoplastisch/ en/of hyperelastisch gedrag.





SGS STEUNT STAALBOUWERS IN DE VOORBEREIDING OP CE-MARKERING

MEER INFORMATIE: JO VAN MONTFORT JO.VANMONTFORT@SGS.COM

Om een dragende staalconstructie in Europa op de markt te mogen zetten, moet deze voorzien zijn van CE-markering. Dat betekent voor producenten dat ze moeten voldoen aan de Europese norm EN1090, die niet alleen eisen stelt aan de kwaliteit van het proces, maar ook aan die van de staalconstructie zelf en alle onderdelen daarvan. Een goede ontwikkeling voor de Europese consument. Die kan rekenen op kwalitatief hoogwaardige en veilige staalbouw. Maar een uitdaging voor de producenten. De eisen zijn behoorlijk opgeschroefd. Samen met SGS België helpt SGS INTRON staalbouwers en opdrachtgevers van staalbouw bij het neerzetten van de kwaliteit die Europa vereist, zodat CE-markering een vrijwel zekere zaak is.

GROOTSTE SLUIS TER WERELD

In nauwe samenwerking met SGS België begeleidt SGS INTRON op dit moment twee uitdagende staalbouwprojecten. Beide constructies worden in China gebouwd, onder andere in een enorme staalfabriek in Shanghai waar jaarlijks een miljoen ton staal van de band rolt. Ten opzichte van die gigantische hoeveelheden lijkt het project Tweede sluis Waaslandhaven/Deurganckdocksluis, waar 22 duizend ton staal aan te pas komt, een kleintje. Voor de Chinese fabriek is het één van de projecten. Voor de Vlaamse overheid en de haven van Antwerpen echter, zijn de sluisdeuren en bruggen die hier geproduceerd worden van groot belang. Het gaat om de grootste sluis ter wereld, die toegang van (nog) grotere schepen tot de Scheldehaven mogelijk moet maken. Iedere sluisdeur weegt 3,5 duizend ton en is 68 meter breed, bijna 30 meter hoog en 9 meter diep. Een project dat tot de verbeelding spreekt en waarbij de opdrachtgever, de Belgische overheid, zeker wil zijn van hoogwaardige kwaliteit, volgens de Europese norm EN1090.

EXTRA TOEZICHT EN CONTROLES

“De Belgische overheid heeft SGS ingeschakeld om als onafhankelijke derde partij toe te zien op dit risicovolle project”, vertelt Sr. adviseur Jo van Montfort van SGS INTRON. SGS heeft de opdracht aanvaard in Technische Handelsvereniging (THV) met constructiebureau SBE. “In het contract is een heel hoog kwaliteitsniveau opgelegd. Het is de taak van de aannemer – een consortium met Jan de Nul als hoofdaannemer – om op locatie in China te zorgen dat de productie volgens de norm en afspraken verloopt. Voldoet het gebruikte staal aan de samenstellings- en sterkte-eisen? Verloopt het snijden, voorbereiden, lassen, in elkaar zetten, lassen, conserveren en transporteren geheel volgens de normen en richtlijnen? De aannemer dient dit zelf op locatie allemaal goed te controleren. Wij zien erop toe dat dit ook daadwerkelijk en op de juiste manier gebeurt en controleren via metingen en monsternames steekproefsgewijs of het product inderdaad aan alle eisen voldoet.”

SAMEN MET SGS BELGIË

In dit project vullen SGS België en SGS INTRON elkaar uitstekend aan. “SGS België beschikt over veel inspectie-ervaring en goede lasingenieurs, die SGS INTRON niet heeft. Wij hebben juist veel ervaring en expertise als het gaat om de kwaliteit van bouwmaterialen, waaronder staal, en het vlottrekken en managen van dergelijke grote projecten. Om die reden heeft SGS België de samenwerking met SGS INTRON gezocht. Een unieke samenwerking die voor beide partijen heel goed functioneert.”

TOEZICHT IN CHINA

Om de kwaliteit goed te kunnen bewaken, zijn er continu SGS'ers op locatie in China. “Onder onze leiding zien Chinese collega's, inspecteurs van SGS, toe op het proces. Maar er is ook permanent iemand vanuit de Benelux aanwezig. Twee Belgische collega's wisselen elkaar hierin af. En ook SGS INTRON –adviseurs, onder wie ikzelf, vliegen regelmatig naar China. Bijvoorbeeld als de opdrachtgever ons vraagt om bepaalde controles uit te voeren. Of als de aannemer met een probleem zit, dat hij niet zelf kan oplossen.” Een vertrouwensband en goede afspraken met de aannemer zijn belangrijk. “Dat geeft ons het vertrouwen dat er alles aan gedaan wordt om het gewenste hoge kwaliteitsniveau te halen, ook als wij er even niet bovenop zitten.”

CE-MARKERING ALS BEVESTIGING

Nadat de Chinese producent op kleine schaal heeft laten zien dat hij in staat is om de gewenste kwaliteit te leveren, is in september 2013 de daadwerkelijke productie van de sluisdeuren van start gegaan. Het is de bedoeling dat de vier sluisdeuren en de vier over de sluis te plaatsen bruggen in 2015 per boot in Antwerpen aankomen. “De aandacht die we nu aan de kwaliteit van de constructie geven, zal dan waarschijnlijk zonder problemen bevestigd worden met een CE-markering.”

STAALCONSTRUCTIE VOOR PRAXAIR

Met eenzelfde doel gaan SGS INTRON en SGS België ook Praxair helpen, een internationaal opererend bedrijf dat industriële gassen maakt. Het bedrijf wil in Antwerpen een nieuwe productielocatie opzetten. De dragende staalconstructie voor de installatie van

deze fabriek wordt gemaakt in China. Voor Praxair is belangrijk dat deze bij aankomst in België aan de Europese norm EN1090 voldoet. SGS is benaderd om hiervoor te zorgen. “Wij trekken in eerste instantie op met het designteam van Praxair, om samen vorm te geven aan de productie en het kwaliteitssysteem daaromheen. Welke stappen moet je zetten en welke controles moeten daarop plaatsvinden? We zijn nu bezig met het maken van een plan van aanpak, waarin we ook vastleggen wat SGS precies gaat doen. Dat er een rol voor ons weggelegd is, is al duidelijk. Het project loopt door tot augustus 2014. We gaan de klant in ieder geval helpen om CE-waardig te bouwen.”

STERKERE INDUSTRIE

Voor SGS INTRON staat niet de CE-markering maar de (kwaliteit van) staalbouw voorop. “Veel klanten, vooral uit het MKB, kloppen bij ons aan voor CE-markering”, vertelt Jo van Montfort. “Mijn eerste vraag is dan: ben je er wel klaar voor? Want het betekent vaak een forse verandering van werkwijze. Aan de andere kant is daar ook veel mee te winnen. Dit is een kans voor bedrijven om zich te onderscheiden. Binnen de norm gelden vier klassen: van staal voor tafels en tuinhokjes (klasse 1) tot dragende staalconstructies waar hoge eisen aan gesteld worden, zoals grote bruggen (klasse 4). Als je als producent voor klasse 4 gaat, moet dat duidelijk zichtbaar zijn in je manier van werken. Kwaliteit moet goed geborgd zijn en afwijkingen moeten aantoonbaar tot verbeteringen leiden. Het is een investering, die de Europese industrie sterker zal maken.”

EPS EN KANAAL-PLAATVLOEREN IN NATIONALE MILIEU DATABASE

MEER INFORMATIE: BOB ROIJEN BOB.ROIJEN@SGS.COM

Ook van EPS (piepschuim isolatiemateriaal) en kanaalplaatvloeren (betonnen vloerelementen) staan sinds kort getoetste milieuprofielen in de Nationale Milieu Database. SGS INTRON voerde in opdracht van brancheorganisatie Stybenex en kanaalplaatvloerenproducent VBI levenscyclusanalyses uit voor deze producten en plaatste de daaruit resulterende milieuprofielen in de Nationale Milieu Database.

WAARHEIDSGETROUW, BRANCHEBRED PROFIEL

Voor EPS gaat het om een branchebreed milieuprofiel (categorie 2). "Het betreft dakelementen en 'kale' EPS-isolatieplaten zoals die gemiddeld genomen in Nederland geproduceerd worden", legt Bob Roijen van SGS INTRON Advies uit. "Het verzamelen van alle benodigde gegevens bij de verschillende producenten, om de levenscyclus van hun producten secuur te kunnen vergelijken en tot reële gemiddelden te komen, heeft veel tijd in beslag genomen. Maar sinds september staat er voor EPS een waarheidsgetrouw milieuprofiel in de Nationale Milieu Database. Een hele verbetering, want het oude EPS-profiel was gebaseerd op gegevens uit een commerciële database. "Het betrof een anders geproduceerd, buitenlands product. Voor dit soort ongetoetste profielen geldt een correctiefactor, waardoor het milieuprofiel automatisch ongunstiger wordt (en het product dus minder aantrekkelijk voor duurzame bouwers). Nu EPS met de juiste milieugegevens in de Nationale Milieu Database kunnen architecten, opdrachtgevers, maar ook producenten van bouwelementen die EPS bevatten het product meenemen in hun overwegingen en berekeningen, bijvoorbeeld in milieu-effectberekeningen op gebouwniveau."

ONDSCHIEDEND PRODUCT

Daarnaast hebben individuele producenten, zoals VBI, de mogelijkheid om hun 'groene producten' apart in de Nationale Milieu Database te (laten) plaatsen. Het gaat dan om een producent-specifiek milieuprofiel (categorie 1). "VBI heeft ervoor gekozen om dit met de kanaalplaatvloeren (betonnen vloerelementen) te doen. Verstandig, want het is een manier om je binnen de branche te onderscheiden. Zeker als je een product hebt dat milieuvriendelijker is dan



gemiddeld. Dat kan bijvoorbeeld het geval zijn als je gebruik maakt van gunstigere grondstoffen of kortere transportafstanden hebt. SGS INTRON heeft voor de kanaalplaatvloeren van VBI een aparte levenscyclusanalyse uitgevoerd. "Dat moet heel secuur en met verstand van zaken gebeuren", geeft Bob Roijen aan. "Getallen kunnen gemakkelijk een eigen leven gaan leiden." Desondanks lukte het om het milieuprofiel van de kanaalplaatvloeren vrij snel in de database op te nemen. "VBI is een vrij vooruitstrevend bedrijf. Ze wisten precies wat er moest gebeuren en hadden alle gegevens klaar liggen."

WIE VOLGT?

Steeds meer brancheorganisaties en producenten zijn zich ervan bewust dat het belangrijk is om goed in de Nationale Milieu Database te staan. Toch zijn er nog altijd Nederlandse bouwproducten die ontbreken. Een risico, want de milieuprofielen uit de Nationale Milieu Database wegen steeds vaker mee bij de gunning van bouwprojecten. Bij nieuwbouw- en grote projecten is het aanleveren van een milieuprofiel zelfs al een standaard vereiste.



EERSTE STAP RICHTING CERTIFICATIE MILIEUPROFIELEN (EPD'S)

MEER INFORMATIE: ULBERT HOFSTRA ULBERT.HOFSTRA@SGS.COM
OF ERIK HOVEN ERIK.HOVEN@SGS.COM

De certificatie van bouwproducten is een alom bekend verschijnsel. Maar certificatie van een milieuprofiel of Environmental Product Declaration (EPD)? Dat is nieuw. Het idee komt uit de koker van Erik Hoven van SGS INTRON Certificatie. Op dit moment werkt een College van Deskundigen aan de beoordelingsrichtlijn (BRL) op basis waarvan een dergelijk certificaat in de toekomst verstrekt kan worden.



MEER ZEKERHEID

Erik Hoven verklaart hoe het idee is ontstaan. "De nieuwe Europese Bouwproducten verordening vereist dat fabrikanten en leveranciers milieuinformatie over hun product gaan aanleveren. Hoe dat precies moet gebeuren, is nog niet vastgelegd. Ondertussen groeit het belang van een goed milieuprofiel. De milieuprofielen uit de Nationale Milieu Database wegen steeds vaker mee bij de gunning van projecten. Kloppen de EPD's - in Nederland ook wel MRPI's (Milieu Relevante Product Informatie) genoemd - die hierin staan wel? Zijn ze gebaseerd op de juiste gegevens en vergelijkbaar voor vergelijkbare producten? De markt heeft behoefte aan meer zekerheid op dit gebied. Daar spelen we met de beoordelingsrichtlijn EPD op in."

KLOPT DE DECLARATIE MET DE WERKELIJKHEID?

Bij het opstellen van de beoordelingsrichtlijn zijn door SGS INTRON ook andere bouwgerelateerde certificatie-

instellingen betrokken, evenals diverse autoriteiten op het gebied van levenscyclusanalyses. Het doel van de BRL is tweeledig. Als eerste gaat het erom vast te stellen of de door de producent geclaimde EPD ook daadwerkelijk bij zijn product hoort. "Het gebeurt wel eens dat een producent een branchebrede EPD gebruikt, terwijl hij voor het maken van zijn product bijvoorbeeld een heel ander type oven gebruikt - met een duidelijk andere milieubelasting - dan het type oven waarop de EPD gebaseerd is", verduidelijkt Sr. adviseur Ulbert Hofstra van SGS INTRON. Als tweede regelt de BRL de vaststelling en validatie van de voor het milieuprofiel belangrijkste kengetallen. Welke factoren hebben de grootste invloed op de uitkomst van het milieuprofiel en komen die overeen met de werkelijkheid? Aan de hand van een checklist kan een auditor dit ter plekke, bij de producent, gaan controleren. In veel gevallen is deze controle te koppelen aan reguliere audits in het kader van de productkwaliteit.

EXTRA SCHIL ROND LCA

"Je kunt de beoordelingsrichtlijn zien als een schil rond de levenscyclusanalyse die extra zekerheid geeft over de juistheid van het milieuprofiel", voegt Erik Hoven toe. "Om een milieuprofiel of EPD op te kunnen stellen, moet een levenscyclusanalyse (LCA) plaatsvinden. Hierop vindt, volgens de LCA-normen, al een onafhankelijke toetsing (peer review) plaats. Daarbij controleert de toetsers of de LCA goed is uitgevoerd, volgens de methode van de stichtingen BouwKwaliteit en MRPI. De controle betreft de methode, niet of de door de producent aangeleverde basisgegevens wel kloppen. En of er wel naar het juiste niveau (merk-, branche- of sectorniveau) gekeken is."

DUIDELIJKHEID IN DUURZAAMHEID

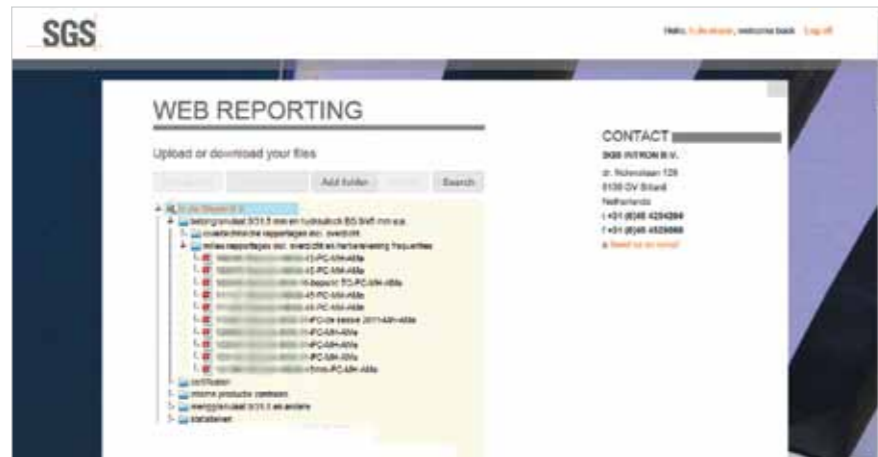
Certificatie volgens de nieuwe BRL Environmental Product Declaration, die naar verwachting eind dit jaar van kracht wordt, geeft de zekerheid dat die extra controles wel uitgevoerd zijn. Er is onafhankelijk vastgesteld dat het product inderdaad zo duurzaam is als de producent beweert. Ulbert Hofstra: "Opdrachtgevers die moeten kiezen tussen verschillende producten, kunnen aan de producten zelf niet zien welk milieuprofiel ze hebben. Naar verwachting zullen ze steeds vaker om een bevestiging van de beloofde duurzaamheid vragen. Het EPD-certificaat is dan een sterke troef."

METHODE MEER GESTANDAARDISEERD

Producten met een EPD-certificaat zullen straks zonder meer opgenomen worden in de Nationale Milieu Database. Hiervoor heeft het College van Deskundigen dat de BRL opstelt al in een vroeg stadium de samenwerking gezocht met de stichting BouwKwaliteit, beheerder van deze database. Daarnaast draagt de BRL bij aan beter vergelijkbare milieuprofielen, door een duidelijke omschrijving van de LCA-werkwijze en de eisen voor LCA-experts.

WEBAPPLICATIE: DIGITAAL OVERZICHT OP LOCATIE

MEER INFORMATIE: ARNO MEIJS ARNO.MEIJIS@SGS.COM



brekers, maar ook onze andere klanten. Het is de bedoeling om het breed en gedegen aan te pakken. Dit wordt in de toekomst onze nieuwe manier van rapporteren, als vervanging van de papieren rapportages. Dat levert meteen ook een mooie milieubesparing op...."

MODULAIR, MET LEGIO MOGELIJKHEDEN

De webapplicatie die SGS INTRON voor ogen heeft, is een gebruikersvriendelijk, modulair systeem, waaraan klanten naar wens onderdelen kunnen toevoegen of weglaten. Zoals de certificaten die een klant heeft. Arno Meijs: "Afhankelijk van de wensen van de klant zijn er legio mogelijkheden. Nu hebben we nog een apart digitaal formulier waarmee klanten ons opdracht geven om fysisch, milieu-hygiënisch of civieltechnisch onderzoek te doen. Maar ik kan me heel goed voorstellen dat ze hiervoor straks gebruik maken van de applicatie. Dan heeft de klant alle gewenste gegevens overzichtelijk bij elkaar, toegankelijk op ieder moment en iedere gewenste locatie. Dat is echt een stap vooruit."



Gecertificeerde puinbrekers moeten, volgens de nieuwe BRL 2506, op locatie audits uitvoeren. Maar op een slooplocatie, waar een breker sloopafval verwerkt tot granulaat, is in veel gevallen geen kantoor aanwezig. En dus heeft een auditor hier niet zomaar de voor een audit benodigde gegevens binnen handbereik. SGS INTRON Laboratorium ziet het als haar plicht om ervoor te zorgen dat klanten deze gegevens wél overal en op ieder moment ter beschikking hebben, zodat ze de audits probleemloos kunnen uitvoeren. Vandaar de nieuwe, gratis beschikbaar gestelde webapplicatie.

AUDIT- EN ANALYSERAPPORTEN

Een laptop met internetverbinding en een account met gebruikersnaam en password: meer hebben de brekers niet nodig om toegang te krijgen tot hun eigen digitale omgeving. Daarin vinden ze SGS INTRON-rapportages van eerder (voor hen) uitgevoerde audits en laboratoriumanalyses. Bovendien kunnen ze, als ze willen, ook de resultaten van hun eigen productcontroles uploaden en in de applicatie plaatsen. In een boomstructuur per product of anders, als het bedrijf dat handig vindt. SGS INTRON is op dit moment druk bezig met het benaderen van alle brekers en het plaatsen van hun gegevens in de

webapplicatie. Vanaf november 2013 moeten ze er allemaal probleemloos mee kunnen werken.

DE KLANT CENTRAAL

De brekers die nu al gebruik maken van de webapplicatie, zijn blij met het gemak dat de nieuwe service biedt. Voor SGS INTRON is het een goed begin. "We willen de webapplicatie in de komende maanden verder gaan ontwikkelen, zodat deze flexibeler is en we méér mogelijkheden hebben om in te spelen op de behoeften van onze klanten", vertelt accountmanager Arno Meijs. "Dit is een mooie manier om de klant centraal te stellen. Niet alleen de

SGS INTRON INTRODUCEERT

PER 13 MEI 2013 IS XANDER MAAS IN DIENST GETREDEN BIJ SGS INTRON CERTIFICATIE ALS AUDITOR BIJ DE VAKGROEP BODEM EN GROND. Na in 1996 zijn opleiding milieutechnologie en levensmiddelen technologie aan de MAS te Boxtel te hebben afgerond is hij direct gestart bij het ingenieursbureau IWACO als milieutechnisch medewerker. In deze functie deed Xander de uitvoering en begeleiding van monsternames, inspecties en begeleidingen van milieu en infra gerelateerde werkzaamheden in binnen- en buitenland. Na de fusie van IWACO met het ingenieursbureau Royal Haskoning heeft Xander zich binnen die organisatie vanaf 2007 bezig gehouden met het coördineren en aansturen van de meetdienst. Tot zijn werkzaamheden rekende hij het maken van de planning, calculatie, werkvoorbereiding, het onderhouden en beheren van de diverse kwaliteitssystemen en het uitvoeren van de interne audit van deze meetdienst. Met zijn praktische kennis en werkervaring hoopt Xander een bijdrage te kunnen leveren aan de organisatie en verwacht hij zichzelf verder te kunnen ontwikkelen in de uitdagende functie van auditor. De afwisseling van de werkzaamheden en de prettige samenwerking met zijn (geduldige) collega's bevalt tot dusver prima!



YLVA VAN ZANTEN HEEFT IN 1998 HAAR DIPLOMA LABORATORIUMTECHNIEK (CHEMISCHE RICHTING) GEHAALD. Ze is een aantal jaren werkzaam geweest als chemisch analist bij een Amerikaans bedrijf. In eerste instantie als analist productiecontrole en vervolgens op de afdeling Research & Development. Begin 2001 is Ylva in de asbestbranche begonnen als laborant / inspecteur en hield zij zich bezig met monsteranalyses en inspecties en luchtmetingen na asbestverwijdering. Vervolgens is Ylva als laboratorium manager aan de gang gegaan bij hetzelfde laboratorium en was zij verantwoordelijk voor het laboratorium en gehele kwaliteitssysteem. In 2005 is Ylva als kwaliteitscoördinator / werkvoorbereider / DTA gaan werken bij een asbestverwijderingsbedrijf. Ylva was hier verantwoordelijk voor het kwaliteitssysteem, de voorbereiding en afhandeling van asbestverwijderingswerken. Vervolgens is Ylva als adviseur asbest bij een ingenieursbureau aan de slag gegaan, waar ze zich bezig hield met inventarisaties en het begeleiden van asbestverwijderingswerken. Ylva is na een klein jaartje weer bij het asbestverwijderingsbedrijf gaan werken als kwaliteitscoördinator / werkvoorbereider / DTA en is na een aantal jaren tot de conclusie gekomen dat zij op zoek was naar een nieuwe uitdaging en verder wilde groeien. Ze heeft deze uitdaging gevonden als auditor bij SGS INTRON Certificatie.



OP 1 MEI 2013 IS ROBIN CLEMENT IN DIENST GETREDEN BIJ SGS INTRON CERTIFICATIE B.V. ALS ACCOUNTMANAGER ASBEST & SLOOP bij de vestiging Culemborg. Robin begon zijn loopbaan als assistent-makelaar bij een makelaarskantoor in Zevenbergen. Na bijna 20 jaar makelaardij bij diverse kantoren en zelfs het hebben van zijn eigen makelaarskantoor, werd het in 2008 tijd voor een andere uitdaging. Na anderhalf jaar als accountmanager in de wereld van de stropdassen en herenmodeaccessoires is hij als coördinator van het bedrijfsbureau van een asbestinventarisatiebureau aan de slag gegaan. Hij hield zich voornamelijk bezig met planning, controle van de inventarisatierapporten en ondersteuning van de mensen in "het veld". Na ruim twee jaar hier te hebben gewerkt werd hem een baan aangeboden als accountmanager bij een asbestsaneerder. En nu in 2013 deed zich de mogelijkheid voor om aan de slag te gaan bij SGS INTRON Certificatie B.V. Hier hoefde Robin niet lang over na te denken en zijn keuze was snel gemaakt. In zijn vrije tijd is Robin te vinden in de radiostudio van Splash FM, waar hij als dj de platen aan elkaar praat. Vanaf zijn geboorte had hij al een muzikale aanleg. En deze aanleg gebruikt hij nu alweer een aantal jaren om het entertainment team van de Stichting Alpe D' HuZes te versterken en de muziek te verzorgen op de finishlijn van dit prachtige evenement. Robin ziet er naar uit om de komende periode kennis te maken met de klanten en een aanspraakpunt te zijn binnen SGS INTRON Certificatie B.V.



SGS ONTWIKKELT ANALYSEPAKKET VOOR ONDERZOEK FRACKINGMOGELIJKHEDEN

MEER INFORMATIE: ROBERT HAVERKORT ROBERT.HAVERKORT@SGS.COM

Fracking – het winnen van gas uit dichte bodemlagen, het zogenaamde schaliegesteente – is de laatste tijd regelmatig in het nieuws. In Europa loopt men er nog nauwelijks warm voor, maar in (minder bevolkte delen van) Amerika, Afrika en China speelt deze ‘onconventionele’ vorm van gaswinning steeds meer een rol van betekenis. Omdat boringen in de schalies op enkele kilometers diepte erg kostbaar zijn, is het voor exploratiebedrijven van groot belang om kansen en risico’s vooraf zo goed mogelijk in kaart te brengen. SGS – een unieke samenwerking tussen SGS Horizon, SGS INTRON en SGS Minerals – speelt op deze behoefte in met een innovatief analysepakket voor de olieindustrie, dat betrouwbare gegevens oplevert zonder boren.



EEN GOED BEELD, ZONDER BORINGEN
SGS verwacht veel belangstelling voor het pakket, dat in 2014 op de markt komt. In april 2014 worden de methode en onderzoeksresultaten gepresenteerd op de EAGE-conferentie in St. Petersburg. “Voor onze analyses maken wij gebruik van monsters en gegevens uit eerdere (conventionele) boringen op de

betreffende locatie”, legt Sr. consultant Robert Haverkort van SGS INTRON uit. “Op basis van de resultaten tot nu toe lijkt het heel goed mogelijk om uitspraken te doen over eventuele risico’s en de aanwezigheid van ‘sweet spots’: locaties met relatief veel schaliegas dat gemakkelijk te winnen is. Dat zou betekenen dat op locaties waar eerder boringen ver-

richt zijn, geen extra boringen nodig zijn om de geschiktheid voor schaliegaswinning te bepalen. Daarmee is het pakket niet alleen financieel een aantrekkelijke optie, maar ook een duurzamere.”

EXPERTISEBUNDELING BINNEN SGS

Om deze nieuwe dienst aan te kunnen bieden, bundelen SGS-bedrijven uit drie verschillende business lines hun expertise: SGS Horizon, SGS Minerals en SGS INTRON. SGS Horizon houdt zich al vele jaren bezig met consultancy rond olie- en gaswinning. Zij nemen vooral de interpretatie van gegevens en seismische profielen voor hun rekening. Het Canadese SGS Minerals verzorgt de chemische analyses, onder andere door met behulp van de zogenaamde QEMSCAN-techniek de minerale samenstelling van de gesteentefragmenten uit de schalie-laag te bepalen. Hieruit kunnen conclusies worden getrokken met betrekking tot de mogelijk aanwezige hoeveelheid schaliegas. SGS INTRON, ten slotte, is vanwege haar materiaalkundige kennis gevraagd om onderzoek te doen naar de mechanische eigenschappen van het schaliegesteente.

NANO-INDENTATIE

Bij conventionele boringen boort men normaalgesproken door de schalies, waarin mogelijk het schaliegas zit, heen. De gesteentefragmenten die daarbij uit deze laag naar boven komen, zijn te klein om met de normale onderzoeksmethoden op mechanische eigenschappen te onderzoeken. Robert Haverkort: “Het is de uitdaging om uit die kleine gesteentemonsters, van ongeveer

1 cm groot, toch zoveel mogelijk informatie over de schalie te halen. Een belangrijke mechanische eigenschap is bijvoorbeeld de hardheid van het gesteente. Die meten wij, in samenwerking met de TU Delft, met behulp van een speciale techniek die nano-indentatie heet. Door kleine ‘putjes’ in het gesteente te prikken, onderzoeken we of het wel of niet (snel) breekt. Uit de reeks proeven die we al hebben uitgevoerd, blijkt dat ze betrouwbare gegevens opleveren waarmee we voorspellingen kunnen doen over de winbaarheid van het schaliegas. Schaliegas wordt namelijk gewonnen door met behulp van hoge (vloeistof)druk scheuren in het schaliegesteente te maken.”

SGS INTRON INTRODUCEERT

OP 28 FEBRUARI 2013 IS FRANK DE RIDDER IN DIENST GETREDEN BIJ SGS INTRON CERTIFICATIE B.V. ALS JUNIOR PROJECTLEIDER & ACCOUNT MANAGER binnen de cluster Bouwgrondstoffen en Duurzaamheid in Culemborg. Frank is na zijn opleiding bouwkunde aan de slag gegaan als bouwkundig tekenaar bij een architectenbureau waar hij zijn eerste ervaring kon opdoen en tevens kon sparen voor een lang gedroomde reis naar o.a. Rusland, China en Australië. Na bijna een jaar gereisd te hebben, is hij met veel enthousiasme architectuur gaan studeren aan de TU in Eindhoven en kon hij voor enkele dagen in de week aan de slag als tekenaar. Na zijn afstuderen heeft hij bijna twee jaar fulltime als architect, bouwkundig tekenaar en projectleider gewerkt aan grotere projecten bij het bedrijf waar hij zijn carrière begon. In zijn vrije tijd gaat Frank graag naar concerten, luistert hij elke dag muziek, bezoekt hij met regelmaat buitenlandse steden en wandelt hij veel in de natuur. Frank is enthousiast om in deze, voor hem nieuwe wereld, veel te leren en binnen het thema duurzaamheid zich bij SGS INTRON B.V. verder te kunnen ontwikkelen.



PER 1 MEI 2013 IS REMCO VINKEN IN DIENST GETREDEN BIJ SGS INTRON ALS PROJECTLEIDER MONSTERNEMING. Remco heeft in 2004 het diploma Middenkader functionaris Milieutoezicht te Bodelde behaald. In 2005 is hij gestart als veldmedewerker en CAD tekenaar bij UDM adviesbureau te Geleen. Daarna kreeg hij in 2007 de aanbieding om de oprichting van Milieuadviesbureau Parkstad in Brunssum te leiden. Hier hield hij zich naast de werkzaamheden als projectleider voor partijkeuringen grond en secundaire bouwstoffen en het beoogde hergebruik hiervan bezig met opbouw van het bedrijf. Vervolgens startte hij in 2009 bij CSO adviesbureau voor Milieu Ruimte en Water om zich bezig te houden met incidentenonderzoek op het (chemisch) bedrijventerrein Chemelot te Geleen als adviseur in lekkages van exoten en asbestinventarisatie. Hierna begaf hij zich van de adviesbureau kant naar de aannemerij als coördinator-grondstromen bij L’Ortye Transport en Milieu. Hier was hij verantwoordelijk voor de controle op de totale grondstromenbalans op eigen terrein en op werken daarbuiten. Bij de grindwinning en stroomgeulverbreding bij het “Grensmaas-Project” te Itteren (Consortium Grensmaas) bewaakte hij de juiste invulling van delen van de grondberging. Partijkeuringen zijn altijd een rode draad door zijn carrière geweest en in zijn nieuwe functie van projectleider monster-neming bij SGS INTRON zal hij met zijn opgedane kennis en ervaring over de jaren een sterke aanwinst zijn.



NIEUW MAGAZINE: BETONIEK VAKBLAD



Betoniek verspreidt al 44 jaar kennis over de technologie en uitvoering van beton. Recentelijk heeft het nieuwe magazine Betoniek Vakblad het levenslicht gezien. Dit is een magazine op groot formaat met artikelen over technologie en uitvoering van beton. Aandacht gaat hierin uit naar uitvoering van betonconstructies, meer nog dan in de bestaande Betoniek, die is omgedoopt tot Betoniek Standaard. U kunt artikelen verwachten over bijvoorbeeld projecten, ontwikkelingen, onderzoek, regelgeving en onderwijs. De artikelen worden geschreven door mensen uit het vak, met verstand van bouwen dus. Ook komt er ruimte voor persoonlijke meningen en discussies. Kortom, een veelheid aan informatie voor een breed publiek. Dit alles moet eraan bijdragen dat de kwaliteit van uitvoering op een hoog niveau komt én blijft, zodat wat er op de tekentafel wordt bedacht ook op een degelijke en efficiënte manier wordt gerealiseerd.

Dit nieuwe magazine wordt gestimuleerd door een enthousiaste redactie, waar onze collega Gert van der Wegen deel van uit maakt. Betoniek Vakblad zal vier keer per jaar verschijnen. De eerste uitgave is tijdelijk gratis beschikbaar met de volgende link: <http://www.betoniek.nl/betoniek-vakblad.345196.lynkx>

SENIOR CONSULTANT MARTIN DE JONKER: “IK ZOEK GRAAG VOOR PARTIJEN NAAR DE GULDEN MIDDENWEG”

MEER INFORMATIE: MARTIN DE JONKER MARTIN.DEJONKER@SGS.COM



ALS ER SPRAKE IS VAN SCHADE AAN BOUWMATERIALEN, VALT AL SNEL JOUW NAAM...

“Ja, daar houd ik me binnen SGS INTRON voornamelijk mee bezig. Ik onderzoek schades aan alle soorten bouwmaterialen, geef hersteladviezen en probeer praktische oplossingen voor problemen aan te dragen. De ene keer gaat het over schade aan beton of metselwerk, de andere keer over coatings of specifieke constructiedelen zoals glas, vloeren of daken. In de ruim dertig jaar dat ik als adviseur in de bouw werk, is nog geen dag hetzelfde geweest.”

BEGIN JE DAARDOOR NOG STEEDS MET PLEZIER AAN EEN NIEUWE WERKDAG?

“Die afwisseling maakt het werk nog steeds heel interessant. Ieder project, iedere situatie en iedere opdrachtgever is weer anders. Daardoor heb ik een brede expertise kunnen opbouwen, vooral in de twintig jaar dat ik bij SGS INTRON werk. In de eerste jaren bij SGS INTRON, ik gaf toen leiding aan de afdeling Bouw, werkte ik regelmatig samen met de toenmalige directeur: Prof. Dr. Jan Bijen. Vanuit de universiteit kwam hij met allerlei voor mij nieuwe inzichten. Andersom kon ik hem, door mijn praktijkervaring, soms ook op een nieuw spoor zetten. Die koppeling tussen wetenschap en praktijk, waar SGS INTRON sterk in is, bracht ons allebei verder.”

SINDS 1999 STA JE ALS SENIOR CONSULTANT WEER MET BEIDE BENEN IN DIE PRAKTIJK. BEVALT DAT?

“Het vakinhoudelijk bezig zijn en het doorgeven van mijn kennis aan jongere collega's geeft mij veel voldoening. Een rol die ik bij projecten graag inneem, is die van bemiddelaar. De vaardigheden opgedaan bij een opleiding Mediatie, zet ik in om bij geschillen tussen bouwpartijen te helpen. Omdat ik me bezighoud met schades, krijg ik regelmatig met conflicten te maken. Met enige regelmaat ben ik als getuige-deskundige betrokken bij rechtszaken. Wat ik daarvan geleerd heb, is dat er dan eigenlijk alleen maar verliezers zijn. Vaak komt het erop neer dat de rechter aan het eind van het proces zegt: probeer via onderhandeling toch maar tot een schikking te komen. Daarom raad ik klanten altijd aan om te proberen een geschil in overleg op te lossen, zo nodig door gebruik te maken van mediatie. Ik vind het leuk om daarbij te helpen. Om samen met de betrokken partijen te zoeken naar oplossingen waarin iedereen zich kan vinden. En blijkbaar ben ik daar ook redelijk goed in. In veel gevallen lukt het.”

SGS INTRONNER UITGELICHT

OP WELK PROJECT KIJK JE MET TROTS TERUG?

“Ik heb veel mooie projecten gedaan. Maar op het project Bos en Lommerplein (Amsterdam) ben ik toch wel trots. Vanwege ontdekte bouwfouten in de parkeergarage is dat hele complex in 2006 ontruimd. Met acht SGS INTRON –medewerkers hebben we vervolgens onder grote tijdsdruk de omvang van de bouwfouten in kaart gebracht. Bij dit onderzoek zijn naast de parkeergarage ook de winkels, kantoren en woningen betrokken. Het was enorm intensief, bijna slopend, maar dat we het samen binnen het gestelde tijds kader hebben kunnen oplossen gaf wel heel veel voldoening.”

WELKE AMBITIES HEB JE NOG VOOR JEZELF EN SGS INTRON?

SGS INTRON zit als bedrijf in de top van de markt. We hebben kwaliteit hoog in het vaandel staan. Dat zijn voor mij persoonlijk twee belangrijke pluspunten, waaraan ik wil blijven bouwen. Daarvoor houd ik mij een halve dag in de week ook bezig met het optimaliseren van ons kwaliteitssysteem. Ik zoek naar oplossingen waar collega's beter mee uit de voeten kunnen, maar vind het ook heel belangrijk dat we onze kwaliteit – en eventueel ons systeem – blijven aanpassen aan de behoeftes van onze klanten. Dat die veranderen zie je heel duidelijk. Als we daar steeds weer op blijven aansluiten, versterken we onze positie als vooraanstaand onafhankelijk adviesbureau.”

DUS GOED BLIJVEN LUISTEREN NAAR DE KLANT?

“Dat is voor mij de basis. Voordat ik met een project aan de slag ga, moet eerst helder zijn wat de klant werkelijk wil weten. Welke bedoeling heeft hij met de resultaten van het onderzoek? Wat wil de klant uiteindelijk met onze inzet bereiken? Om iemand goed te kunnen helpen, is het essentieel om dat te weten.”

HOE PROBEER JIJ SGS INTRON NOG MEER OP DE KAART TE ZETTEN?

“Door actief deel te nemen aan allerlei commissies en belangengroepen en daar mijn kennis en kunde in te brengen. Zo ben ik voorzitter van de Nederlandse normcommissie voor dekvloeren, de vereniging adviseurs betononderhoud en -reparatie (VABOR) en de stichting ODI/VDV, een belangengroep voor inspectie-instellingen voor het beoordelen van vloeistofdichte voorzieningen. Ook hier zitten er altijd meerdere partijen aan tafel, elk met hun eigen belangen. En ook in dit speelveld ben ik meestal met veel plezier op zoek naar de gulden middenweg.”

REMEX/HEROS KIEST VOOR KWALITEIT

Heros heeft recentelijk het meerjarig raamcontract met SGS INTRON B.V. gecontinueerd en uitgebreid met andere werkmaatschappijen. SGS INTRON B.V. helpt ons om onze vooraanstaande marktpositie verder uit te bouwen. *(In ons volgende bulletin gaan we hier verder op in door het o.a. interview van de heer Jan Kappetein, directeur Remex/Heros e.a.).*

COLOFON

SGS INTRON Bulletin is een uitgave van SGS INTRON BV
nl.intron@sgs.com www.sgs.com/intron

SGS INTRON BV IS EEN ONDERDEEL VAN SGS
© 2010 SGS SOCIÉTÉ GÉNÉRALE DE
SURVEILLANCE SA – ALL RIGHTS RESERVED

SEMINAR “BETER GEFUNDEERDE GRONDSTABILISATIE

MEER INFORMATIE: JOHN SPEERSTRA JOHN.SPEERSTRA@SGS.COM
HUUB CREUWELS HUUB.CREUWELS@SGS.COM ULBERT HOFSTRA ULBERT.HOFSTRA@SGS.COM

Succesvol verlopen middagsessie over projectmatige aanpak van grondstabilisatie, van een gedegen vooronderzoek tot de uitvoering in de praktijk.



Op 19 september organiseerde SGS INTRON het seminar “beter gefundeerde grondstabilisatie”. Focus van deze middagsessie was om producenten, gebruikers (aannemers, ingenieursbureaus) en overheden (gemeentes, provincies) meer bekend te maken grondbehandeling. Grondbehandeling is een oude techniek, die reeds op grote schaal wordt toegepast en door strengere milieuwetgeving en schaarser wordende grondstoffen aan populariteit terrein aan het winnen is. Behandelen van grond gebeurt hoofdzakelijk met kalk, cement of een combinatie van beide maar de laatste jaren wordt er nadrukkelijk gezocht naar goede alternatieven. Grond die behandeld is, biedt zowel technisch als economisch vaak een voordelige oplossing.

Tijdens het seminar kwamen de technische, de economische en de milieu aspecten van deze techniek aan bod. Ron van der Aa, senior adviseur materialen Rijkswaterstaat gaf, gezien vanuit het perspectief van de opdrachtgever een interessante uiteenzetting van het project verbreding A50. Van onze Belgische sprekers gaf Mevr. Colette Grégoire, senior onderzoeker van het OCW te Brussel, het belang aan hoe een stevige onderzoeksbasis zorgt voor een optimale toepassing van met bindmiddelen behandelde grond waarna Christophe Denayer, Market Manager Construction Europe bij Carmeuse, de deelnemers een goed beeld gaf van de ervaringen met grondstabilisatie in België en de rest van Europa.

Aangevuld met de lezingen van SGS INTRON sprekers Huub Creuwels (voldoen aan Besluit bodemkwaliteit) en John Speerstra (ervaringen project bedrijventerrein Eijsden –Maastricht) bleek de middag meer dan geslaagd. Gezien het feit dat er volop gebruik werd gemaakt van de ruimte om vragen te stellen bleek dat het zowel voor bezoekers als sprekers een meer dan boeiende middag is geweest. SGS INTRON hoopt met dit seminar in grondstabilisatie wat meer onder de aandacht te hebben gebracht. Gezien de enthousiaste reacties, tijdens maar ook achteraf, sluiten we niet uit dat dit seminar een vervolg krijgt.

Dr. Nolenslaan 126
6136 GV Sittard
Postbus 5187 6130 PD Sittard
T 046 420 42 04 / F 046 452 90 60

Venusstraat 2
4105 JH Culemborg
Postbus 267 4100 AG Culemborg
T 0345 58 51 70 / F 0345 58 51 71

EINDREDACTIE
Ulbert Hofstra en Gert van der Wegen
REDACTIE
Martine Boutz (Piek tekst & PR),
Saskia Kerckhoffs, Suzanne Sideris
VORMGEVING EN PRODUCTIE
Basement Graphics
FOTOGRAFIE
Bert Creemers

WWW.SGS.COM

WHEN YOU NEED TO BE SURE

SGS